

AR

 HeartSine®

HeartSine® samaritan® PAD Trainer

دليل المستخدم



SAM 500P
Trainer



SAM 360P
Trainer



SAM 350P
Trainer

3	مقدمة
3	نبذة عن جهاز HeartSine samaritan PAD Trainer
3	التدريب المُوصى به
3	جهاز (CPR Advisor (HeartSine SAM 500P Trainer
4	نبذة تعريفية عن جهاز HeartSine Trainer الخاص بك
4	تصميم HeartSine SAM 350P Trainer
5	تصميم HeartSine SAM 360P Trainer
6	تصميم HeartSine SAM 500P Trainer
7	خرطوشة Trainer-Pak
8	جهاز التحكم عن بُعد الخاص بجهاز HeartSine SAM 350P Trainer
9	جهاز التحكم عن بُعد الخاص بجهاز HeartSine SAM 360P Trainer
10	جهاز التحكم عن بُعد الخاص بجهاز HeartSine SAM 500P Trainer
11	إعداد جهاز HeartSine Trainer
14	استخدام جهاز HeartSine Trainer
15	التعليمات الخاصة بالمُدرّب
19	التعليمات الخاصة بالمتدرب
22	سيناريوهات التدريب
22	أوصاف سيناريوهات التدريب
24	وصف الأوضاع
26	صيانة جهاز HeartSine Trainer
26	الأقطاب الكهربائية (الإلكترونيات)
29	البطاريات
30	التخلص من الجهاز
31	تهيئة جهاز HeartSine Trainer
31	تنصيب HeartSine Trainer Configuration Tool (أداة تهيئة جهاز HeartSine Trainer)
31	تهيئة جهاز HeartSine Trainer
40	ضبط HeartSine Trainer Configuration Tool (أداة تهيئة جهاز HeartSine Trainer)

الملحقات

	الملحق أ
-1أ	بيان المطابقة
	الملحق ب
-1ب	بيان الضمان المحدود

علمًا بأنك قد تحتاج إلى تغيير بعض الملحقات من وقتٍ لآخر. للحصول على قائمة بقطع الغيار، يُرجى الاطلاع على كتيب HeartSine Trainer Family أو التواصل مع الموزع المعتمد الخاص بك.

التدريب الموصى به

تُوصى HeartSine بتدريب المسعفين الذين قد يستخدمون أحد أجهزة إزالة الرجفان على الإنعاش القلبي الرئوي (CPR) وعلى استخدام مزيل الرجفان الخارجي الآلي (CPR-D). صُمم جهاز HeartSine Trainer خصيصًا ليستخدمه مقدمو تدريب مزيل الرجفان الخارجي المعتمدون لهذا الغرض.

جهاز CPR Advisor (HeartSine SAM 500P Trainer)

إن ميزة الإنعاش القلبي الرئوي "CPR Advisor"، المتوفرة فقط على جهاز HeartSine samaritan PAD 500P توفر للمسعفين معلومات حول قوة ومعدل الإنعاش القلبي الرئوي الذي يقدمونه للمريض. يستخدم جهاز SAM 500P قياسات رسم القلب بالمعاوقة الكهربية لتحليل قوة الضغوط ومعدلها وتزويد المتدرب بتعليمات "اضغط أقوى"، أو "اضغط أسرع"، أو "اضغط أبطأ" أو متابعة الضغط حسب إرشادات الإنعاش لدى مجلس الإنعاش الأوروبي/جمعية القلب الأمريكية ERC/AHA ("الضغط جيد"). يستخدم جهاز SAM 500P تعقيبات مسموعة ومرئية لإعطاء المُسَعِّف تعليمات حول قوة الإنعاش القلبي الرئوي ومعدله.

يستطيع المتدرب محاكاة جهاز CPR Advisor والتحكم فيه باستخدام جهاز التحكم عن بُعد. سوف يفترض مدرب HeartSine SAM 500P مبدئيًا أداء ضغوطات صحيحة وتشغيل توجيهات صوتية: "الضغط جيد". يجب على المدرسين مراقبة الإنعاش القلبي الرئوي الذي يقدمه المتدرب، وبناءً على الملاحظات، اضغط على أزرار جهاز CPR Advisor المناسبة.

يوفر دليل المستخدم هذا تعليمات حول كيفية تشغيل جهاز HeartSine samaritan PAD Trainer: SAM 350P، SAM 360P، وSAM 500P.

نبذة عن جهاز HeartSine samaritan PAD Trainer

إن جهاز HeartSine samaritan PAD Trainer (المعروف أيضًا باسم HeartSine Trainer) هو جهاز غير طبي مخصص لاستخدامه في تدريب مُسَعِّفي الطوارئ على الاستخدام الصحيح لمزيل الرجفان الخارجي الآلي HeartSine samaritan PAD، والمُصمَّم للعمل وفقًا لأحدث إرشادات مجلس الإنعاش الأوروبي (ERC) وجمعية القلب الأمريكية (AHA). لا يتميز جهاز HeartSine Trainer بأي إمكانيات علاجية، ومن ثم يجب عدم استخدامه في حالات الإنقاذ الحقيقية.

وللتمييز بين أنواع الأجهزة بسرعة وسهولة، يتميز كل جهاز HeartSine Trainer بواجهة ذهبية، بينما صُمم مزيل الرجفان الخارجي الآلي HeartSine بواجهة باللون الأزرق الداكن/الأسود.

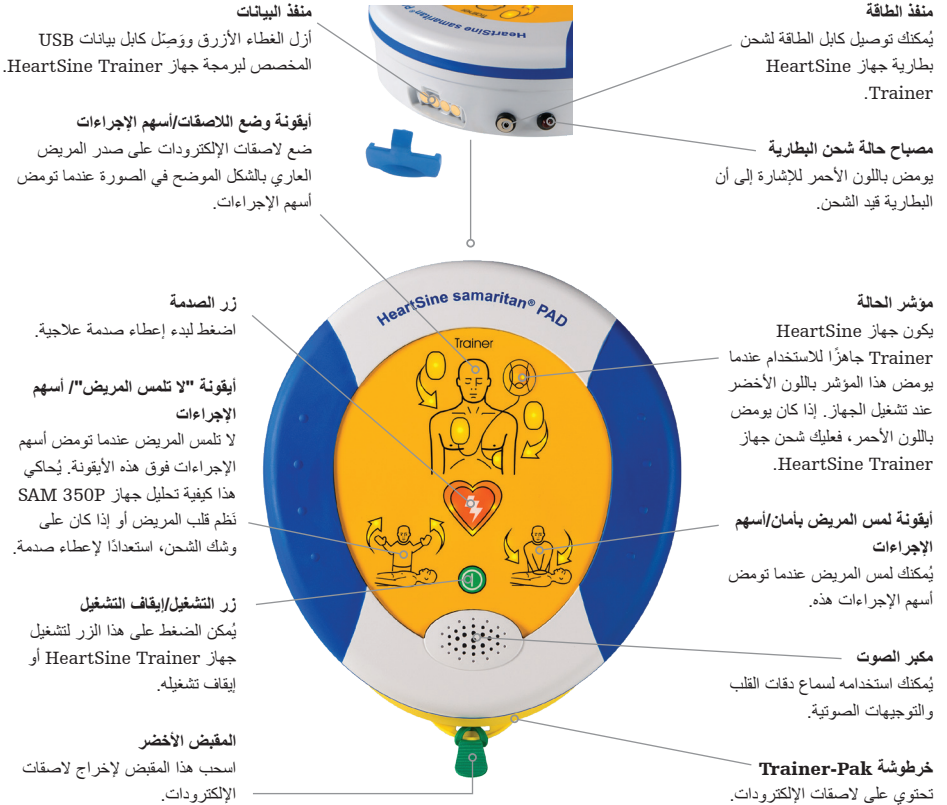
ملاحظة: لتفادي الخلط بين الجهازين في حال الإنقاذ الحقيقي، تجنب تخزين جهاز HeartSine Trainer أو تركه بالقرب من جهاز الرجفان الخارجي الآلي HeartSine.

إذا تغيرت إرشادات الإنعاش القلبي الرئوي، فسيتوافق برنامج لترقية جهاز HeartSine Trainer ليتوافق مع الإرشادات المحدثة. وفي هذه الحالة، يُرجى التواصل مع الموزع المعتمد في منطقتك أو شركة HeartSine Technologies مباشرةً.

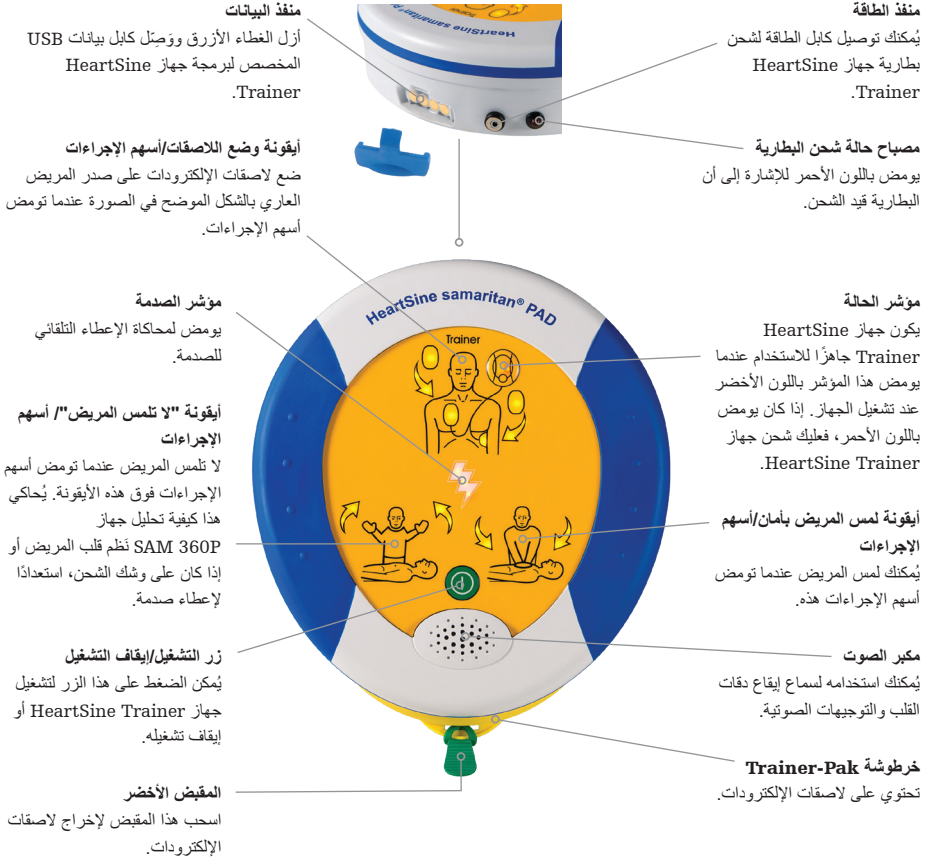
عند تشغيله، يُصدر HeartSine Trainer توجيهات صوتية مسموعة تصحبها مؤشرات بصرية. بصفتك مدربًا، يُمكنك التحكم في جهاز HeartSine Trainer باستخدام جهاز التحكم عن بُعد المرفق.

نبذة تعريفية عن جهاز HeartSine Trainer

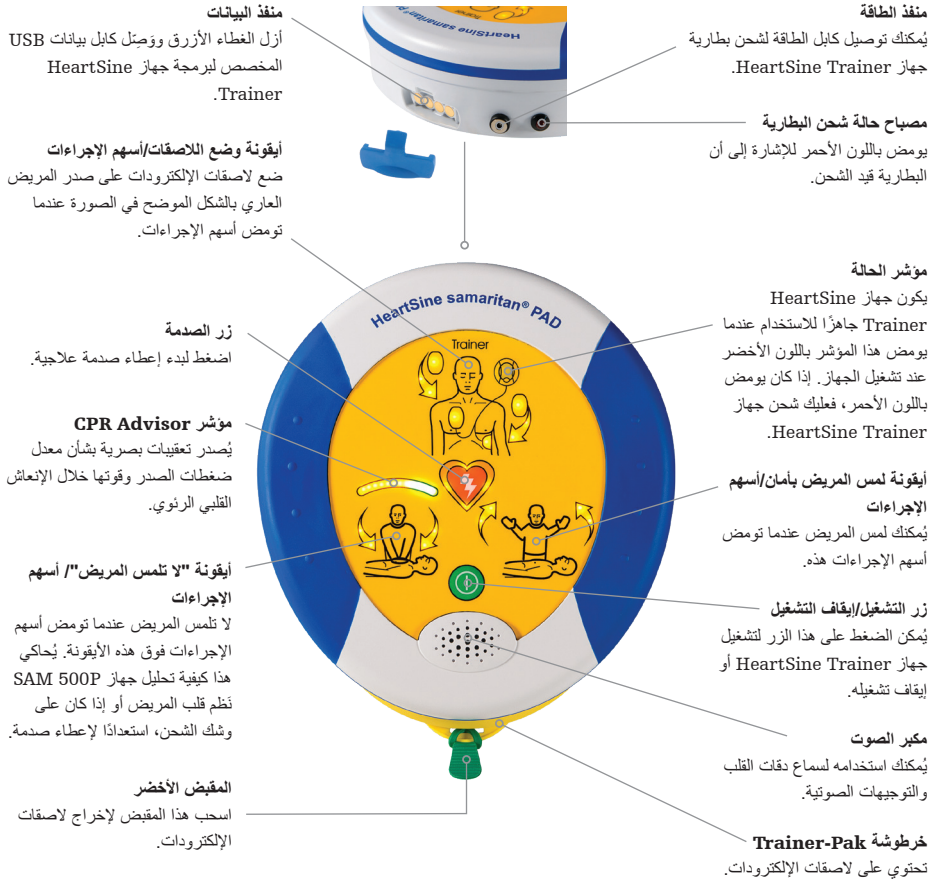
تصميم HeartSine SAM 350P Trainer



تصميم HeartSine SAM 360P Trainer

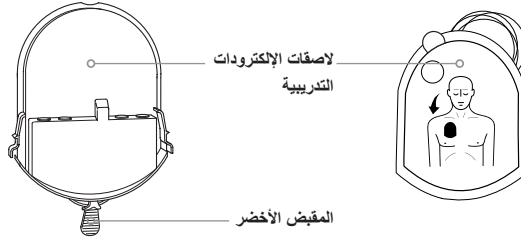


تصميم HeartSine SAM 500P Trainer



خرطوشة Trainer-Pak

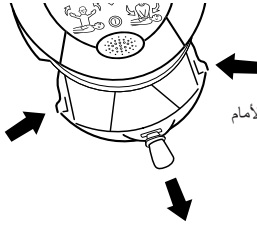
يُجهز كل جهاز HeartSine Trainer بخرطوشة Trainer-Pak مثبتة وزوجين من لاصقات الإلكترودات إضافية للتدريب. تتضمن خرطوشة Trainer-Pak زوجًا واحدًا من لاصقات الإلكترودات للتدريب التي يُمكن استبدالها بعد استخدامات متعددة. تفقد استبدال لاصقات الإلكترودات في الصفحة 28.



ملاحظة: عليك التأكد من تثبيت خرطوشة Trainer-Pak قبل استخدام جهاز HeartSine Trainer

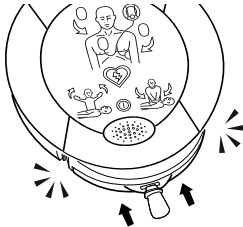
ولن نحتاج إلى إزالة خرطوشة Trainer-Pak لاستخدام جهاز HeartSine Trainer أو صيانته. ومع ذلك، إذا اقتضى الأمر إزالة و/ أو تثبيت خرطوشة Trainer-Pak، فاتباع الخطوات التالية.

أزل خرطوشة Pad-Pak



- ضع جهاز HeartSine Trainer ووجهه إلى أعلى على طاولة أو أي سطح مستو آخر
- اضغط المقبض الموجود على كل جانب من خرطوشة Trainer-Pak
- اسحب إزالة خرطوشة Trainer-Pak من مزبل الرجفان الخارجي الألي؛ حيث ستنزلق إلى الأمام

ركب خرطوشة Pad-Pak



- ضع جهاز HeartSine Trainer ووجهه إلى أعلى على أي سطح مستو
- أدخل خرطوشة Trainer-Pak في جهاز HeartSine Trainer حتى تسمع "نقرة مزدوجة"
- للإشارة إلى أن المقابض الموجودة على جانبي خرطوشة Trainer-Pak الأيمن والأيسر مُعشقة تمامًا

جهاز التحكم عن بُعد الخاص بجهاز HeartSine SAM 350P Trainer



جهاز التحكم عن بُعد الخاص بجهاز HeartSine SAM 360P Trainer



جهاز التحكم عن بُعد الخاص بجهاز HeartSine SAM 500P Trainer مع أزرار جهاز CPR Advisor



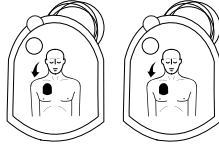
• تعمل مطالبة "الضغط جيد" فوراً، وستستمر حتى تضغط على زر "لا يوجد ضغط" أو زر "+" أو "-"

• إذا ضغطت على زر المعدل "+" أو "-", فإن عليك الضغط على زر الموافقة على المعدل قبل الضغط على زر الموافقة على القوة، والعكس صحيح، لتشغيل مطالبة "الضغط جيد"

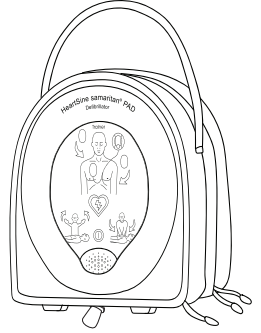
1. إخراج جهاز HeartSine Trainer من العبوة

محتويات العبوة:

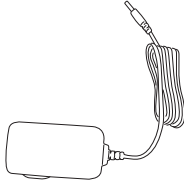
زوجان إضافيان من إلكترودات التدريب



جهاز HeartSine samaritan PAD مع خرطوشة Trainer-Pak وحقيبة حمل



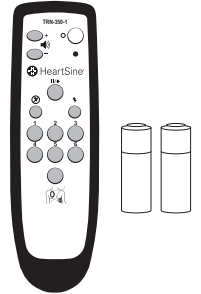
شاحن بطارية



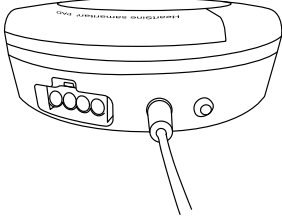
دليل المستخدم



جهاز تحكم عن بُعد ببطاريتين AAA

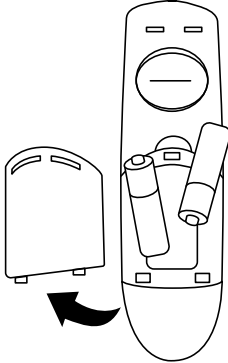


- 2.** وصل شاحن البطارية بمنفذ الطاقة. (عند التسليم، يكون جهاز HeartSine Trainer مشحونًا جزئيًا فقط، لذا ستحتاج إلى شحن البطارية بالكامل).



ملاحظة: إذا لم يكن جهاز HeartSine Trainer مشحونًا بصورة كافية، فإن يعمل بشكل صحيح. إذا كانت البطارية منخفضة، فعند تشغيل جهاز HeartSine Trainer، سيومض مؤشر الحالة باللون الأحمر للإشارة إلى وجوب الشحن. كما أن الجهاز لن يعمل في حال نفاد شحن البطارية بالكامل. ولمعرفة تعليمات الشحن الكامل، يرجى الاطلاع على قسم البطاريات الوارد في دليل المستخدم.

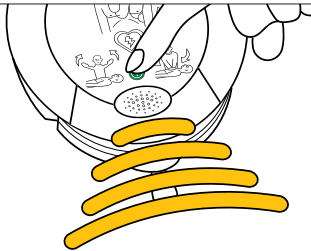
- 3.** ضع بطاريَّتي AAA المرفقتين مع جهاز HeartSine Trainer في ظهر جهاز التحكم عن بُعد.



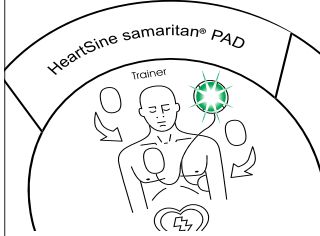
ملاحظة: لا تضغط على أي أزرار أثناء إدخال البطاريات في جهاز التحكم عن بُعد؛ لأن هذا سيعيد ضبط معرّف جهاز التحكم عن بُعد.

- 4.** اضغط على زر التشغيل/إيقاف التشغيل في جهاز HeartSine Trainer لتشغيله.

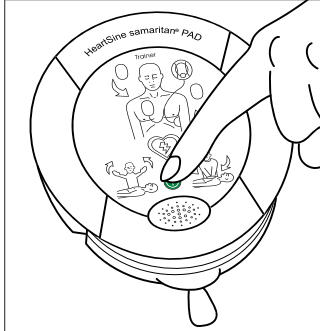
• ثم استمع إلى المطالبات الصوتية للتأكد من عمل جهاز HeartSine Trainer بصورة صحيحة



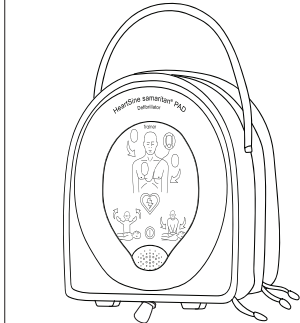
إعداد جهاز HeartSine Trainer



5. تحقق من أن مؤشر الحالة يُومض باللون الأخضر للإشارة إلى أن جهاز HeartSine Trainer جاهز للاستخدام.



6. اضغط على زر التشغيل/إيقاف التشغيل أو اضغط على زر إيقاف التشغيل في جهاز التحكم عن بُعد لإيقاف تشغيل جهاز HeartSine Trainer.



7. يمكنك وضع جهاز HeartSine Trainer في حقيبة الحمل في حال عدم استخدامه.

- ضع جهاز التحكم عن بُعد، وشاحن البطارية، ولاصقات الإلكترودات الاحتياطية، ودليل المستخدم في جيب حقيبة الحمل الخلفي المُصمم بسحاب

استخدام جهاز HeartSine Trainer

يُتيح جهاز HeartSine Trainer التدريب على استخدام مزيل الرجفان الخارجي الآلي HeartSine samaritan، المُصمم للعمل وفقاً لأحدث إرشادات مجلس الإنعاش الأوروبي (ERC) وجمعية القلب الأمريكية (AHA).

تتوافر ستة سيناريوهات تدريب مبرمجة مسبقاً في كل جهاز HeartSine Trainer. تتوافر تعليمات كل سيناريو تدريب في هذا القسم. وبصفتك مدرباً، يُمكنك استخدام جهاز التحكم عن بُعد للتحكم في السيناريو يدوياً، حيث إنه يُمكنك تجاوز سيناريو التدريب في أي وقت بالضغط على أزرار "تتزم صدمة" و/أو لا تتزم صدمة، و/أو وضع لاصقات الإلكترونيات.

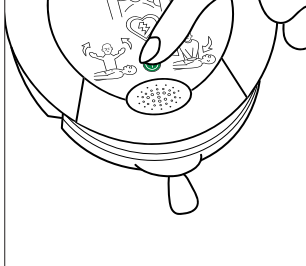
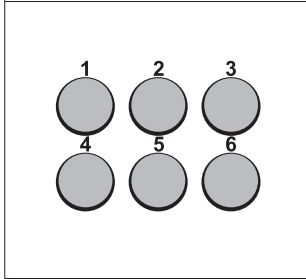
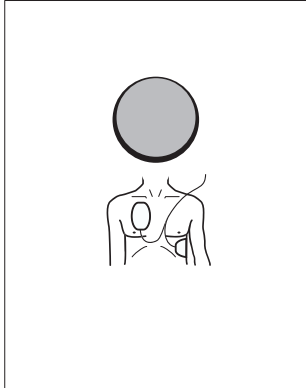
بالنسبة إلى جهاز HeartSine SAM 500P Trainer، يُمكنك أيضاً استخدام جهاز التحكم عن بُعد لتوفير ملاحظات CPR Advisor بشأن قوة ضغط المتدرب ومعدله.

يُمكنك الاطلاع على سيناريوهات التدريب في صفحة 22 لمعرفة وصف كل سيناريو تدريب.

ملاحظات:

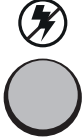
- يعمل HeartSine Trainer افتراضياً في سيناريو التدريب رقم 1 حتى يُغيّر الإعداد الافتراضي باستخدام HeartSine Trainer Configuration Tool (أداة تهيئة جهاز HeartSine Trainer) أو يُحدد سيناريو تدريب مختلفاً على جهاز التحكم عن بُعد. وفي حال تحديد سيناريو مختلف باستخدام جهاز التحكم عن بُعد أو HeartSine Trainer Configuration Tool (أداة تهيئة جهاز HeartSine Trainer) سيُعمل سيناريو التدريب الأخير المستخدم في كل مرة يُشغّل فيها HeartSine Trainer
- سيتوقف جهاز HeartSine Trainer تلقائياً بعد خمس عشرة دقيقة في حال عدم استخدام الجهاز

التعليمات الخاصة بالمُدرب

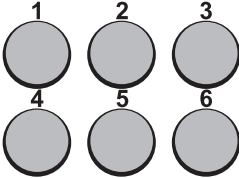
	<p>1. اضغط على زر التشغيل/إيقاف التشغيل لتشغيل جهاز HeartSine Trainer.</p>
	<p>2. كما يُمكنك الضغط على أي زر سيناريو تدريب (1-6) في جهاز التحكم عن بُعد لتحديد سيناريو التدريب الذي ترغب فيه. (يُمكنك الاطلاع على سيناريوهات التدريب لمعرفة وصف كل سيناريو).</p>
	<p>3. إذا كنت قد حددت سيناريو هات التدريب رقم 1 أو 2 أو 5 أو 6، فاضغط على الزر وضع لأصقات الإلكترونيات بعد أن يضع المتدرب اللاصقات للمتابعة.</p> <p>أو</p> <p>إذا كنت قد حددت سيناريو التدريب رقم 3، فاضغط على زر " وضع لأصقات الإلكترونيات بعد سماع آخر مطالبة في وضع المراقبة ("جار التحليل، لا تلمس المريض") للمتابعة.</p>

التعليمات الخاصة بالمُدرِّب

4. في أثناء تشغيل أي من سيناريوهات التدريب، اضغط على أي من هذه الأزرار التالية لتغيير المطالبات المقدمة:

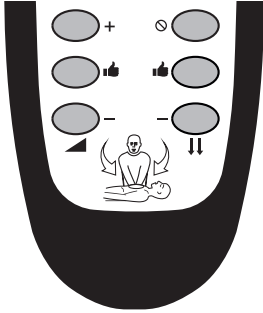


- اضغط على الزر لتزم صدمة لإلغاء سيناريو التدريب المحدد ومحاكاة نظم غير قابل للعلاج بالصدمة. (تُخبرك كل فترة تحليل لاحقة بعدم إعطاء أي صدمة حتى إيقاف تشغيل جهاز HeartSine Trainer أو الضغط على زر لتزم صدمة)
- اضغط على زر لتزم صدمة لإلغاء سيناريو التدريب المحدد ومحاكاة نظم قابل للعلاج بالصدمة. (تُخبرك كل فترة تحليل لاحقة بعدم إعطاء أي صدمة حتى إيقاف تشغيل جهاز HeartSine Trainer أو الضغط على زر لا تزم صدمة)
- اضغط على أحد الأزرار المرقمة للتبديل بين سيناريوهات التدريب. (سيستمر سيناريو التدريب المحدد في العمل حتى يُحدد سيناريو تدريب آخر)
- اضغط زر وضع لاصقات الإلكترودات لتشغيل المطالبة "افحص اللاصقتين" التي تشير إلى أنه يجب على المتدرب التحقق من وضع اللاصقتين بشكل صحيح. (سيواصل جهاز HeartSine Trainer إصدار توجيهات حتى تضغط على زر وضع لاصقات الإلكترودات مُجددًا)



التعليمات الخاصة بالمُدرِّب

5. أثناء إجراء المتدرب الإنعاش القلبي الرئوي، اضغط على أي من هذه الأزرار لتشغيل مطالبات CPR Advisor (جهاز HeartSine SAM 500P Trainer فقط):



- إذا لم يُجر المتطلب أي ضغط عند مطالبتك بذلك، فاضغط على هذا الزر "لا يوجد ضغط" لتشغيل المطالبة "ابدأ عملية الإنعاش" وغيّر مؤشر CPR Advisor إلى أحمر وامض
- إذا كان المتدرب يؤدي عمليات ضغط بعد مطالبتك بالتوقف عن الضغط، فاضغط على زر "لا يوجد ضغط" مرة ثانية لتشغيل المطالبة "توقف عن الإنعاش القلبي الرئوي"
- إذا كان معدل ضغطات المتدرب سريعاً جداً، فاضغط على زر المعدل "+" لتشغيل المطالبة "اضغط أبطأ"
- إذا كان معدل ضغطات المتدرب بطيئاً جداً، فاضغط على زر المعدل "-" لتشغيل المطالبة "اضغط أسرع"
- إذا كان معدل ضغطات المتدرب ضمن النطاق الصحيح، فاضغط على زر المعدل "قبول/موافقة" لتشغيل المطالبة "الضغط جيد"
- إذا لم تكن ضغطات الطالب قوية بدرجة كافية، فاضغط على زر القوة "-" لتشغيل المطالبة "اضغط أقوى" وغيّر مؤشر جهاز CPR Advisor إلى لون كهربي وامض
- إذا كانت قوة ضغطات المتدرب ضمن النطاق الصحيح، فاضغط على زر القوة "قبول/موافقة" لتشغيل المطالبة "الضغط جيد" وغيّر مؤشر CPR Advisor إلى اللون الأخضر

ملاحظات:

- تعمل مطالبة "الضغط جيد" فوراً وتستمر حتى تضغط على زر "لا يوجد ضغط" أو زر "+" أو "-"
- إذا ضغطت على زر المعدل "+" أو "-", فإن عليك الضغط على زر الموافقة على المعدل قبل الضغط على زر الموافقة على القوة، والعكس صحيح، لتشغيل مطالبة "الضغط جيد"

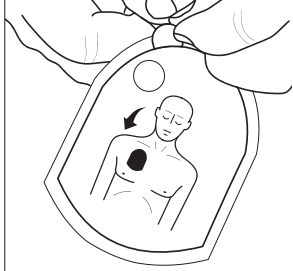
التعليمات الخاصة بالمُدرب

	<p>6. اضغط على زر إيقاف مؤقت/ تشغيل في أي وقت لإيقاف سيناريو التدريب مؤقتًا أو تشغيله. اضغط مرة واحدة للتوقف مؤقتًا ومرة ثانية لاستئناف سيناريو التدريب).</p>
	<p>7. اضغط على زر إيقاف التشغيل في جهاز التحكم عن بُعد أو زر التشغيل/إيقاف التشغيل لإيقاف تشغيل جهاز HeartSine Trainer.</p>

التعليمات الخاصة بالمتدرب

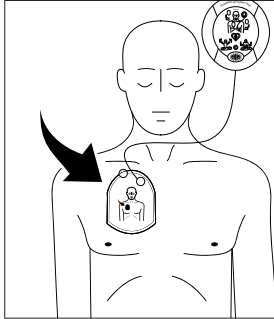
	<p>1. ضع جهاز HeartSine Trainer على الأرض بجوارك، واضغط على زر التشغيل/إيقاف التشغيل واتبع التعليمات.</p>
	<p>2. اسحب المقبض الأخضر لإخراج علبة الإلكترونيات من جهاز HeartSine Trainer.</p>
	<p>3. أزل اللاصقات من خرطوشة Trainer-Pak لإطالة الأسلاك بالكامل.</p>

التعليمات الخاصة بالمتدرب



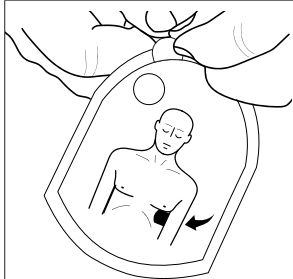
4. أزل غلاف اللاصقة الأولى.

- ضع إصبعًا واحدًا على الغلاف وإصبعًا على اللاصقة، ثم انزع اللاصقة الأولى من البطانة البلاستيكية



5. ضع اللاصقة الأولى.

- ضع اللاصقة الأولى كما هو موضح في الصورة



6. أزل غلاف اللاصقة الثانية.

- ضع إصبعًا واحدًا على الغلاف وإصبعًا على اللاصقة، ثم انزع اللاصقة الثانية من البطانة البلاستيكية

التعليمات الخاصة بالمتدرب

	<p>7. ضع اللاصقة الثانية.</p> <ul style="list-style-type: none"> • ضع اللاصقة الثانية كما هو موضح في الصورة • ملاحظة: إذا وضعت اللاصقتين على صدر الشخص وكنت لا تزال تسمع المطالبة "افحص اللاصقتين"، والمطالبة "اضغط اللاصقتين جيدًا على صدر المريض العاري"، فيرجى التأكد مما يلي: • وضع اللاصقتين بصورة صحيحة كما هو موضح في الصور • عدم تلامس اللاصقتين وتعددهما بعضهما عن بعض بمسافة إنش واحد على الأقل • التصاق سطح كل لاصقة بالكامل بالجلد العاري
	<p>8. اتبع المطالبات.</p>
	<p>9. عند الانتهاء، اضغط على زر التشغيل/إيقاف التشغيل لتشغيل جهاز HeartSine Trainer.</p>

أوصاف سيناريوهات التدريب

الخطوة	سيناريو التدريب رقم 1	سيناريو التدريب رقم 2	سيناريو التدريب رقم 3
وصف سيناريو التدريب	حالة "يُنصح بإعطاء صدمة" متبوعة بحالة "لا يُنصح بإعطاء صدمة"	حالة "لا يُنصح بإعطاء صدمة" متبوعة بحالة "يُنصح بإعطاء صدمة"	يتأكد من التصاق اللاصقات بعد التحليل، يوجهه إلى فحص اللاصقات بعد فحص اللاصقات، تحدث حالة "يُنصح بإعطاء صدمة" متبوعة بحالة "لا يُنصح بإعطاء صدمة"
1	وضع الإعداد	وضع الإعداد	وضع المراقبة
2	تدخل المُدرّب	تدخل المُدرّب	فحص اللاصقات
3	وضع المراقبة	وضع المراقبة	تدخل المُدرّب
4	"يُنصح بإعطاء صدمة"	"لا يُنصح بإعطاء صدمة"	وضع المراقبة
5	وضع الإنعاش القلبي الرئوي	وضع الإنعاش القلبي الرئوي	"يُنصح بإعطاء صدمة"
6	وضع المراقبة	وضع المراقبة	وضع الإنعاش القلبي الرئوي
7	"لا يُنصح بإعطاء صدمة"	"يُنصح بإعطاء صدمة"	وضع المراقبة
8	وضع الإنعاش القلبي الرئوي	وضع الإنعاش القلبي الرئوي	"لا يُنصح بإعطاء صدمة"
9	تكرار الخطوات من 6 إلى 8 حتى يتوقف جهاز HeartSine Trainer	تكرار الخطوات من 6 إلى 8 حتى يتوقف جهاز HeartSine Trainer	وضع الإنعاش القلبي الرئوي
10	غير متاح	غير متاح	تكرار الخطوات من 4 إلى 9 حتى يتوقف جهاز HeartSine Trainer

الخطوة	سيناريو التدريب رقم 4	سيناريو التدريب رقم 5	سيناريو التدريب رقم 6
وصف سيناريو التدريب	يتأكد من التصاق اللاصقات حاليًا "يُنصح بإعطاء صدمة" متبوعين بحالة "لا يُنصح بإعطاء صدمة"	حالة "يُنصح بإعطاء صدمة" متبوعة بحالة "لا يُنصح بإعطاء صدمة" وضع إنعاش قلبي رنوي يتطلب تنفسًا صناعيًا	حالة "لا يُنصح بإعطاء صدمة" متبوعة بحالة "يُنصح بإعطاء صدمة" وضع إنعاش قلبي رنوي يتطلب تنفسًا صناعيًا
1	وضع المراقبة	وضع الإعداد	وضع الإعداد
2	"يُنصح بإعطاء صدمة"	تدخل المُدرّب	تدخل المُدرّب
3	وضع الإنعاش القلبي الرنوي	وضع المراقبة	وضع المراقبة
4	وضع المراقبة	"يُنصح بإعطاء صدمة"	"لا يُنصح بإعطاء صدمة"
5	"يُنصح بإعطاء صدمة"	وضع الإنعاش القلبي الرنوي*	وضع الإنعاش القلبي الرنوي*
6	وضع الإنعاش القلبي الرنوي	وضع المراقبة	وضع المراقبة
7	وضع المراقبة	"لا يُنصح بإعطاء صدمة"	"يُنصح بإعطاء صدمة"
8	"لا يُنصح بإعطاء صدمة"	وضع الإنعاش القلبي الرنوي*	وضع الإنعاش القلبي الرنوي*
9	وضع الإنعاش القلبي الرنوي	تكرار الخطوات من 6 إلى 8 حتى يتوقف جهاز HeartSine Trainer	تكرار الخطوات من 6 إلى 8 حتى يتوقف جهاز HeartSine Trainer
10	تكرار الخطوات من 4 إلى 9 حتى يتوقف جهاز HeartSine Trainer	غير متاح	غير متاح

* يتطلب وضع الإنعاش القلبي الرنوي في هذا السيناريو تنفسًا صناعيًا.

وصف الأوضاع

تتوافر قائمة بالمطالبات والنشاط المطلوب لأوضاع كل سيناريو تدريب هنا:

النشاط	المطالبات	الوضع
<ul style="list-style-type: none"> • يتبع المتدرب المطالبات 	<p>"افحص اللاصقتين".</p> <p>"اضغط اللاصقتين جيداً على صدر المريض العاري".</p>	فحص اللاصقات
<ul style="list-style-type: none"> • يُجري المتدرب عمليات ضغط • عند الإشارة إلى ذلك، يقوم المتدرب بالضغط، متبوعاً بالتنفس الصناعي عند تغيير نغمة نظم البندول من صوت منخفض إلى صوت مرتفع لمدة عشر ضغطات • بالنسبة إلى جهاز SAM 500P، يُمكن للمدرب الضغط على أزرار التحكم في وضع CPR Advisor لتقديم ملاحظات للمتدرب 	<p>"ابدأ عملية الإنعاش".</p> <p>"من الأمن لمس المريض".</p> <p>"ضع يديك متقاطعتين على منتصف صدر المريض".</p> <p>"اضغط مباشرة على الصدر لأسفل بالتزامن مع الدقات".</p> <p>"ابقَ هادئاً".</p> <p>بندول الدقات</p> <p>"الضغط جيد". (SAM 500P)</p> <p>"الضغط أقوى". (SAM 500P)</p> <p>"الضغط أسرع". (SAM 500P)</p> <p>"الضغط أبطأ". (SAM 500P)</p>	الإنعاش القلبي الرئوي
<ul style="list-style-type: none"> • بمجرد أن يضع المتدرب اللاصقات، يجب أن يضغط المتدرب على الزر "وضع لاصقات الإلكترونيات" 	غير متاح	تدخل المدرب
<ul style="list-style-type: none"> • يقف الطالب بعيداً عن المريض 	<p>"جارٍ تقييم نظم القلب".</p> <p>"لا تلمس المريض".</p> <p>"جارٍ التحليل، لا تلمس المريض".</p>	المراقبة

النشاط	المطالبات	الوضع
<ul style="list-style-type: none"> • يتبع المتدرب المطالبات 	<p>"لا يُنصح بإعطاء صدمة".</p> <p>"ابدأ عملية الإنعاش".</p> <p>"من الأيمن لمس المريض".</p> <p>"اضغط بديك متقاطعتين على منتصف صدر المريض".</p> <p>"اضغط مباشرة على الصدر لأسفل بالتزامن مع الدقات".</p> <p>"ابقَ هادئًا".</p>	"لا يُنصح بإعطاء صدمة"
<ul style="list-style-type: none"> • يتبع المتدرب المطالبات 	<p>"إبالبغون".</p> <p>"اطلب المساعدة الطبية".</p> <p>"أزل الملابس من على صدر المريض ليظهر الجلد".</p> <p>"اسحب الطرف الأخضر لإزالة اللاصقتين".</p> <p>"انزع الطبقة المبطنة للاصقة".</p> <p>"ضع اللاصقتين على صدر المريض العاري كما في الصورة".</p> <p>"اضغط اللاصقتين جيدًا على صدر المريض العاري".</p>	الإعداد
<ul style="list-style-type: none"> • يتبع المتدرب المطالبات • يجب على الطالب الضغط على زر الصدمة في طراز SAM 350P و SAM 500P 	<p>"قف بعيدًا عن المريض".</p> <p>"يُنصح بإعطاء صدمة".</p> <p>"قف بعيدًا عن المريض".</p> <p>"اضغط على زر الصدمة البرتقالي الأن". (SAM 350P و SAM 500P)</p> <p>"قف بعيدًا عن المريض؛ سَتُعطي الصدمة في غضون ثلاثة اثنين واحد". (SAM 360P)</p> <p>"تم إعطاء صدمة".</p>	"يُنصح بإعطاء صدمة"

HeartSine Trainer جهاز صيانة إلكترونية

لاصقات الإلكترودات

أعد لاصقات الإلكترودات بعد الاستخدام

	<p>1. أعد وضع الغلاف الواقي في الجزء الخلفي من كل لاصقة إلكترودات.</p>
	<p>2. اطو اللاصقتين معًا بحيث يكون الغلاف الواقي إلى الخارج (تكون الصورة إلى الداخل).</p>
	<p>3. اقلب جهاز HeartSine Trainer لتحديد مكان مقبض اللف الأزرق الموجود في الجزء الخلفي من خرطوشة Trainer-Pak.</p>

HeartSine Trainer صيانة جهاز

	<p>4. أثناء حمل جهاز HeartSine Trainer مع تعليق أسلاك اللاصقتين، ارفع مقبض اللف الأزرق وأدره في اتجاه عقارب الساعة لسحب الأسلاك.</p> <p>ملاحظة: في حال قفل آلية اللف، يُمكنك الوصول إلى آلية اللف عن طريق إدخال مفك براغي مسطح الرأس في الفتحة (كما هو موضح) والضغط إلى أسفل لرفع الغطاء الأصفر.</p> 
	<p>5. عند وجود الأسلاك أسفل اللاصقات، ضع اللاصقات أعلى خرطوشة Trainer-Pak مع محاذاة الأجزاء العلوية والسفلى بصورة صحيحة.</p>
	<p>6. حرك الغطاء السفلي لخرطوشة Trainer-Pak في مكانه الصحيح.</p>

استبدال لاصقات الإلكترودات

قد تفتد لاصقات الإلكترودات قوة التصاقها بعد عدد كبير من الاستخدامات. يُمكنك استبدال لاصقتي الإلكترودات المستخدمتين بزوج جديد.

	<p>1. اسحب المقبض الأخضر الموجود في خرطوشة Trainer-Pak لإزالة لاصقات الإلكترودات المستخدمة.</p>
	<p>2. انزع شريط الفيلكرو والمستدير من لاصقة الإلكترودات الأولى المستخدمة وثبته بإحكام بشريط الفيلكرو على لاصقة الإلكترودات نفسها في الزوج الجديد.</p> <p>3. انزع شريط الفيلكرو والمستدير من لاصقة الإلكترودات الثانية المستخدمة وثبته بإحكام بشريط الفيلكرو على لاصقة الإلكترودات نفسها في الزوج الجديد.</p>
	<p>4. اتبع الخطوات من 2 إلى 6 في القسم السابق (أعد طي لاصقات الإلكترودات بعد الاستخدام) لتحضير خرطوشة Trainer-Pak للاستخدام.</p>

البطاريات

يحتوي كل جهاز HeartSine Trainer على بطارية قابلة لإعادة الشحن ويرفق مع شاحن بطارية. يُوصى بالتأكد من شحن جهاز HeartSine Trainer بالكامل قبل بدء أنشطة التدريب.

عند شحن جهاز HeartSine Trainer بالكامل، يُمكنك استخدامه ما يقرب من سبع ساعات قبل أن يحتاج إلى إعادة الشحن. يرصد HeartSine Trainer سعة بطاريته، وسيُصدر الرسالة التالية قبل ساعة واحدة على الأقل من نفاذ البطارية: "تحذير: البطارية منخفضة". إذا سمعت هذا التحذير، فهذا يعني أنه يُمكنك الاستمرار في استخدام جهاز HeartSine Trainer الخاص بك لفترة محدودة فقط. وإذا نفذ شحن البطارية تمامًا، فسيُتوقف جهاز HeartSine Trainer عن العمل. وفي هذه الحالة، أعد شحن جهاز HeartSine Trainer.

ملاحظات:

- يجب شحن جهاز HeartSine Trainer بالشاحن المرفق فقط؛ سيؤدي استخدام أي جهاز شحن آخر إلى إبطال الضمان، وقد يؤدي إلى تلف جهاز HeartSine Trainer
- صُمم جهاز HeartSine Trainer وشاحن البطارية للاستخدام الداخلي فقط؛ حيث يجب عدم استخدامهما في البيئات المبللة أو الرطبة
- لا يتضمن جهاز HeartSine Trainer أو خرطوشة Trainer-Pak أو شاحن البطارية أي أجزاء يُمكن صيانتها. فلا يجب فتح هذه العناصر. وفي حال حدوث عطل غير محتمل، يُرجى التواصل فورًا مع الموزع المعتمد أو دعم HeartSine Technologies مباشرة (heartssinesupport@stryker.com)

شحن بطارية HeartSine Trainer

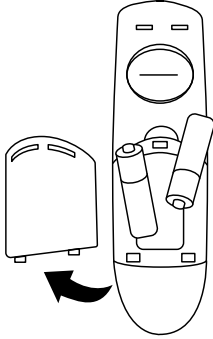
لشحن جهاز HeartSine Trainer أو إعادة شحنه بأمان، اتبع ما يلي:

1. وصل شاحن البطارية بمنفذ الطاقة أعلى جهاز HeartSine Trainer، مع التأكد من إدخال المحول بالكامل.
2. وصل شاحن البطارية بمصدر التيار الكهربائي الرئيسي.
3. يستمر شحن الجهاز لمدة ست ساعات. يظهر ضوء حالة شحن البطارية باللون الأحمر عند الشحن السريع وسيومض عند قرب اكتمال الشحن. وبمجرد اكتمال الشحن، سينطفئ الضوء.
4. افصل شاحن البطارية عن جهاز HeartSine Trainer.
5. اضغط على زر التشغيل/إيقاف التشغيل لتشغيل جهاز HeartSine Trainer للتأكد من شحنه تمامًا.

ملاحظة: في حال تشغيل جهاز HeartSine Trainer أثناء الشحن، يجب فصل الشاحن وتوصيله مُجددًا لإعادة الشحن السريع

تغيير بطاريات جهاز التحكم عن بُعد

سيومض مؤشر تحذير انخفاض مستوى البطارية في جهاز التحكم عن بُعد باللون الأحمر مرتين بعد الضغط على أحد الأزرار الموجودة في جهاز التحكم عن بُعد للإشارة إلى ضرورة استبدال بطاريتي AAA.



1. أزل غطاء البطارية الموجود في الجزء الخلفي من جهاز التحكم عن بُعد.
2. أزل بطاريتي AAA واستبدلهما.
3. أعد تركيب غطاء البطارية.

ملاحظة: سيؤدي إدخال البطاريات في جهاز التحكم عن بُعد أثناء الضغط على زر إيقاف التشغيل إلى دخول جهاز التحكم عن بُعد في وضع الاقتران وأخذ معرّف نفل جديد. وسيكون هذا مختلفًا عن المعرّف المخزن مسبقًا على جهاز HeartSine Trainer. في حال حدوث ذلك، سيكون من الضروري إكمال إجراء الاقتران بالكامل لإقران جهاز التحكم عن بُعد مع جهاز HeartSine Trainer مُجددًا. ويجب ألا يحدث هذا أثناء استبدال البطارية العادي، حيث يبدأ الاقتران فقط عند الضغط باستمرار على زر إيقاف التشغيل.

التخلص من الجهاز

يُعد جهاز HeartSine Trainer جهازًا قابلاً لإعادة الاستخدام. وفي حال صيانتته وفقًا للتعليمات الواردة في هذا الدليل، فإنه يتمتع بفترة ضمان مدتها سنتان من تاريخ التصنيع.

يجب التخلص من جهاز HeartSine Trainer، أو جهاز التحكم عن بُعد، أو بطاريات جهاز التحكم عن بُعد في منشأة إعادة تدوير مناسبة وفقًا للمتطلبات الوطنية، والقانونية، والمحلية. وكل بديل، يُمكنك إعادة الوحدة إلى الموزع المحلي أو HeartSine Technologies للتخلص منها.

التخلص من المنتج داخل نطاق الاتحاد الأوروبي

لا تتخلص من جهاز HeartSine Trainer باعتباره نفايات بلدية غير مصنفة: احتفظ بجهاز HeartSine Trainer بصورة منفصلة لإعادة استخدامه أو إعادة تدويره وفقًا للتوجيه 2002/96/EEC الصادر عن البرلمان الأوروبي ومجلس الاتحاد الأوروبي بشأن نفايات المعدات الكهربائية والإلكترونية (WEEE) أو إعادته إلى الموزع المحلي أو HeartSine Technologies للتخلص منه.

تتيح لك أداة تهينة HeartSine Trainer Configuration Tool (أداة تهينة جهاز HeartSine Trainer) (المُسماة "TrainerConfig") تغيير سيناريو التدريب الافتراضي، أو تغيير مستوى الصوت، أو إقران جهاز التحكم عن بُعد بجهاز HeartSine Trainer. أو ضبط إعدادات اللغة في HeartSine Trainer. يُمكن تنزيل HeartSine Trainer Configuration Tool (أداة تهينة جهاز HeartSine Trainer) مجانًا من موقع HeartSine الإلكتروني (heartsine.com). غير أنك ستحتاج إلى كابل بيانات HeartSine USB الاختياري لتوصيل جهاز HeartSine Trainer بجهازك الكمبيوتر. اتصل بالموزع المعتمد أو ممثل Stryker مباشرة للحصول على كابل البيانات أو لطرح أسئلة حول تنزيل واستخدام HeartSine Trainer Configuration Tool (أداة تهينة جهاز HeartSine Trainer).

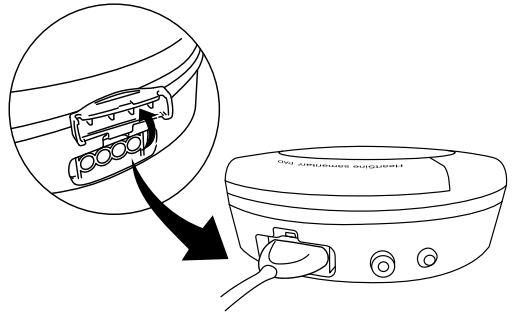
تثبيت HeartSine Trainer Configuration Tool (أداة تهينة جهاز HeartSine Trainer)

1. يُمكنك تنزيل HeartSine Trainer Configuration Tool (أداة تهينة جهاز HeartSine Trainer) من موقع heartsine.com.
2. افتح الملف المضغوط.
3. انقر مرتين لتشغيل برنامج التثبيت TrainerConfigTool_setup.exe، وانقر فوق "تشغيل" لفتح معالج الإعداد واتبع التعليمات التي تظهر في كل شاشة.

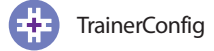
ملاحظة: يلزم تثبيت ملفات برنامج التشغيل على أي جهاز كمبيوتر ترغب في توصيل جهاز HeartSine Trainer به؛ حيث يُمكن تثبيت هذه الملفات باستخدام HeartSine Trainer Configuration Tool (أداة تهينة جهاز HeartSine Trainer)

تهينة جهاز HeartSine Trainer

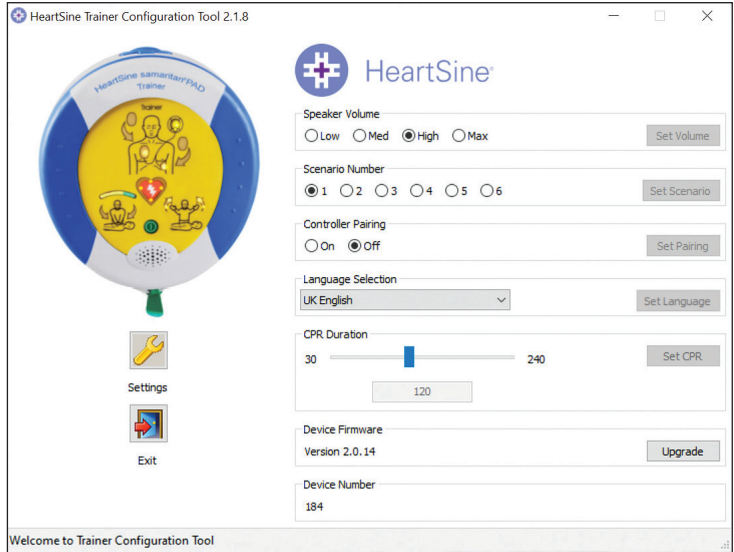
1. وصل كابل HeartSine USB بمنفذ البيانات في جهاز HeartSine Trainer ومنفذ USB على الكمبيوتر الذي تُستخدم عليه HeartSine Trainer Configuration Tool (أداة تهينة جهاز HeartSine Trainer).



2. شغل تطبيق HeartSine Trainer Configuration Tool (أداة تهينة جهاز HeartSine Trainer) (TrainerConfig).



ستظهر الشاشة الرئيسية:



في هذه الشاشة، يُمكنك رؤية إصدار البرنامج الثابت للجهاز ورقم الجهاز، وهو الرقم المخصص HeartSine Trainer لأغراض إقران جهاز التحكم عن بُعد.

3. يُمكنك إجراء التغييرات المطلوبة كما هو مفصل في الأقسام التالية.

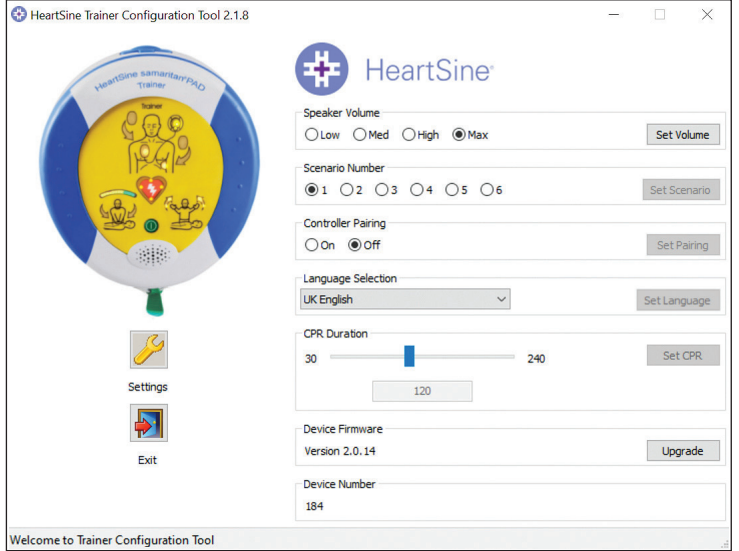
4. انقر فوق "Exit" ("خروج") لإغلاق البرنامج.

ملاحظة: لن تعمل HeartSine Trainer Configuration Tool (أداة تهينة جهاز HeartSine Trainer) ما لم تتوصّل HeartSine Trainer بجهازك الكمبيوتر من خلال كابل HeartSine USB

تغيير مستوى الصوت

يُمكنك تغيير مستوى صوت المطالبات ونمط دقات القلب في جهاز HeartSine Trainer. عند تسليم جهاز HeartSine Trainer، يُضبط مستوى الصوت على "Max" ("ماكس")؛ أي أعلى مستوى.

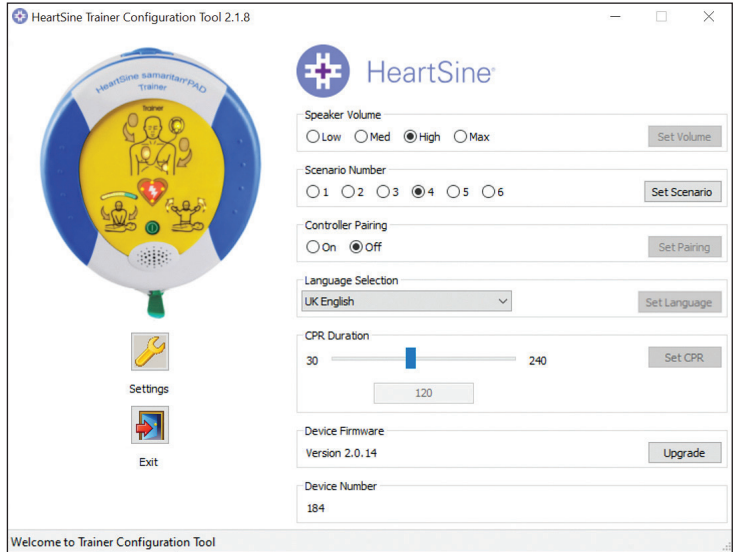
1. في مربع درجة صوت مكبر الصوت، انقر لتحديد مستوى الصوت ("Low"، "Med"، "High" or "Max") ("منخفض"، أو "متوسط"، أو "مرتفع"، أو "ماكس").
2. انقر فوق "Set Volume" ("ضبط درجة الصوت"). يُسعر البرنامج جهاز HeartSine Trainer بالتغيير الذي طرأ.



تغيير سيناريو التدريب

يمكنك تغيير سيناريو التدريب الافتراضي الذي يُشغَل تلقائيًا عند تشغيل HeartSine Trainer. (ملاحظة: في حال تغيير السيناريو باستخدام جهاز التحكم عن بُعد، يعمل السيناريو المحدد الأخير في المرة التالية التي يُشغَل فيها جهاز HeartSine Trainer)

1. في مربع Scenario Number (رقم السيناريو)، حدد رقم سيناريو التدريب الافتراضي (من 1 إلى 6).
2. انقر فوق "Set Scenario" ("تعيين سيناريو"). يُشعر البرنامج جهاز HeartSine Trainer بالتغيير الذي طرأ.

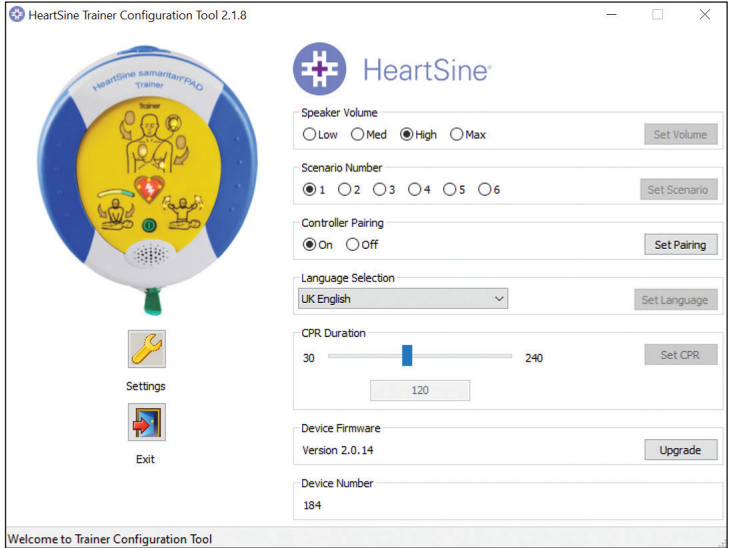


أقرن جهاز التحكم عن بُعد بجهاز HeartSine Trainer

يُعيّن رقم تعريف لكل جهاز HeartSine Trainer يتراوح بين 001 و255. يُعطى جهاز التحكم عن بُعد المرفق مع جهاز HeartSine Trainer عند التسليم رقم التعريف نفسه. يُتيح ذلك استخدام جهازَي HeartSine Trainers أو أكثر جنبًا إلى جنب.

في حال عدم إمكانية استخدام جهازين لهما رقم المعرّف نفسه في الوقت نفسه، يُمكنك تعيين رقم معرّف جديد لجهاز HeartSine Trainer. وسيلزم إقران الجهاز بجهاز التحكم عن بُعد الخاص به بعد تعيين رقم معرّف جديد.

1. في مربع Controller Pairing (إقران أداة التحكم)، حدد "On" ("تشغيل") وانقر فوق "Set Pairing" ("ضبط الإقران").



2. افصل كابل USB واضغط على زر التشغيل/إيقاف التشغيل لتشغيل جهاز HeartSine Trainer. تُضيء الأضواء الموجودة على أيقونة وضع اللاصقات/اسم الإجراءات في HeartSine Trainer للإشارة إلى أنه في وضع الإقران.
3. أزل غطاء البطارية من جهاز التحكم عن بُعد الذي ترغب في إقرانه.
4. أثناء الضغط باستمرار على زر إيقاف التشغيل في جهاز التحكم عن بُعد، أزل إحدى بطاريات AAA.
5. أثناء الاستمرار في الضغط باستمرار على زر إيقاف التشغيل، استبدل البطارية. وعندما يقرن جهاز التحكم عن بُعد مع جهاز HeartSine Trainer.

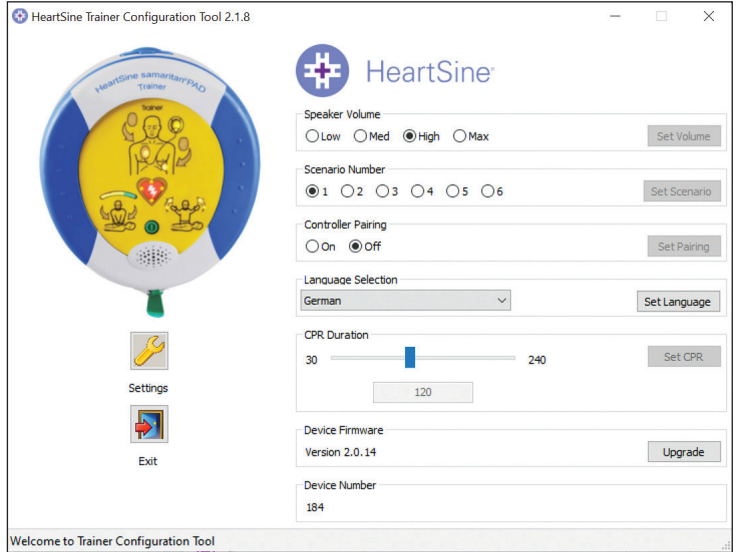
6. عندما تبدأ في سماع سلسلة صوتية مكونة من 12 صافرة، حرر زر إيقاف التشغيل واستبدل غطاء البطارية.
7. وعند انتهاء أصوات الصفير، اضغط على زر إيقاف التشغيل مرة أخرى. سيتوقف جهاز HeartSine Trainer للإشارة إلى اكتمال إجراء الاقتران الأن.

ملاحظة: سيؤدي إدخال البطاريات في جهاز التحكم عن بُعد أثناء الضغط على زر إيقاف التشغيل إلى حصول جهاز التحكم عن بُعد على معرّف نقل جديد. إذا حدث هذا والجهاز ليس في وضع الاقتران، فعليك إكمال الإجراء أعلاه لإقران HeartSine Trainer بجهاز التحكم عن بُعد مرة أخرى.

تغيير اللغة في جهاز HeartSine Trainer

يُمكنك تغيير لغة المطالبات على جهاز HeartSine Trainer إلى أي لغةٍ من مجموعة مختارة من اللغات.

1. في مربع Language Selection (تحديد اللغة)، حدد لغة المطالبات من القائمة المنسدلة.
2. انقر فوق "Set Language" ("تعيين اللغة"). سيظهر شريط تقدم لبيان حالة البرمجة بينما يُرسل البرنامج إشعارًا بالتغيير إلى جهاز HeartSine Trainer.

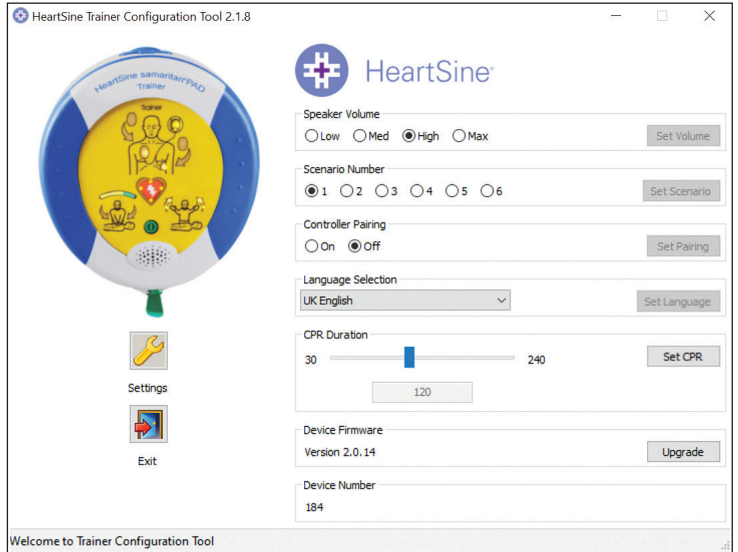


3. عند ظهور النافذة المنبثقة Programming Successful ("برمجة ناجحة"), انقر فوق "OK" ("موافق"). لقد اكتمل تحديث لغة جهاز HeartSine Trainer الخاص بك.

تغيير مدة الإنعاش القلبي الرئوي

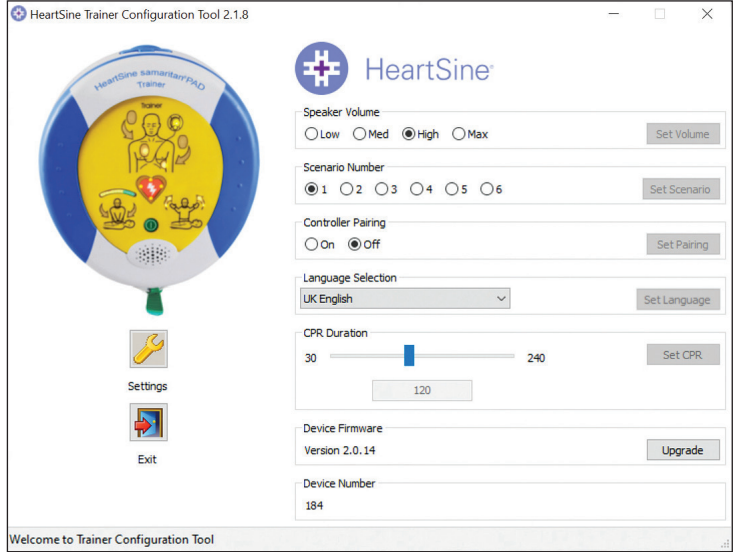
يُمكنك تغيير مدة فترات الإنعاش القلبي الرئوي ضمن سيناريوهات التدريب إلى مدة تتراوح ما بين 30 و240 ثانية.

1. في مربع CPR Duration (مدة الإنعاش القلبي الرئوي)، حرك شريط التمرير إلى عدد الثواني التي ترغب في تعيينها لفترة الإنعاش القلبي الرئوي (30 إلى 240). سيظهر الرقم المُحدد في المربع أدناه.
2. انقر فوق "Set CPR" ("تعيين مدة الإنعاش القلبي الرئوي").

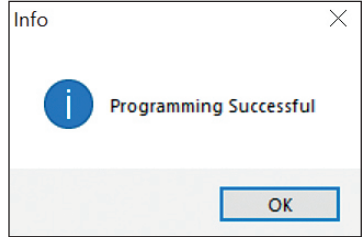


ترقية البرنامج الثابت للجهاز
يُمكنك ترقية البرنامج الثابت (البرنامج) الموجود على جهاز HeartSine Trainer الخاص بك إلى أحدث إصدار. تأكد من تنزيل أحدث برنامج أداء تهيئة
جهاز Trainer من موقع HeartSine الإلكتروني (heartssine.com).

1. في مربع Device Firmware (البرنامج الثابت للجهاز)، انقر فوق "Upgrade" ("ترقية").



2. أثناء تحديث البرنامج الثابت، سيظهر شريط حالة البرمجة، متبوعاً بتأكيد Programming Successful ("برمجة ناجحة").



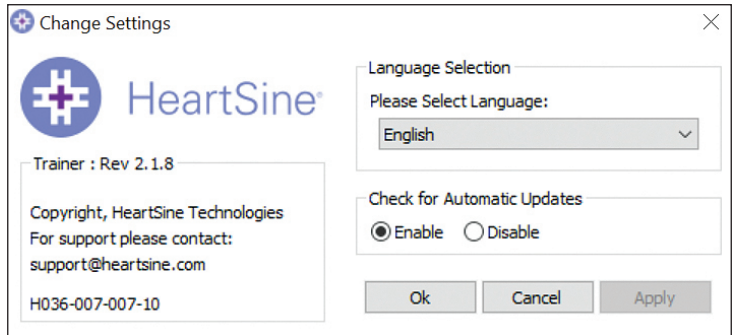
3. انقر فوق "OK" ("موافق") للمتابعة.

ضبط HeartSine Trainer Configuration Tool (أداة تهيئة جهاز HeartSine Trainer)

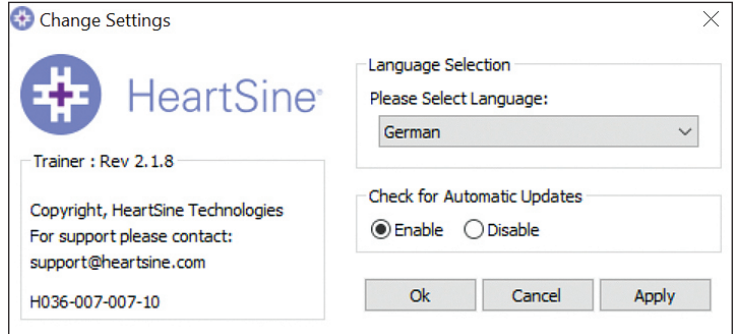
ومن بين Settings (الإعدادات)، يُمكنك تغيير اللغة المستخدمة لـ HeartSine Trainer Configuration Tool (أداة تهيئة جهاز HeartSine Trainer) وتمكين أو تعطيل تلقي HeartSine Trainer التحديثات التلقائية.

تغيير لغة HeartSine Trainer Configuration Tool (أداة تهيئة جهاز HeartSine Trainer)

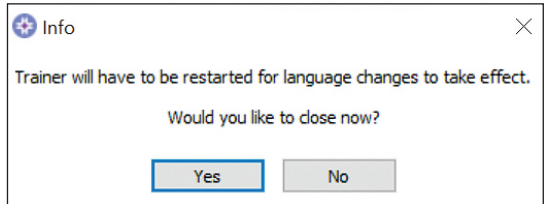
1. انقر فوق "Settings" ("إعدادات") لفتح مربع حوار الإعدادات.



2. من القائمة المنسدلة، حدد language (اللغة).



3. انقر فوق "Apply" ("تطبيق"). سيظهر مربع حوار للإشارة إلى أنه سيعاد تشغيل التطبيق لتنفيذ هذه التغييرات.



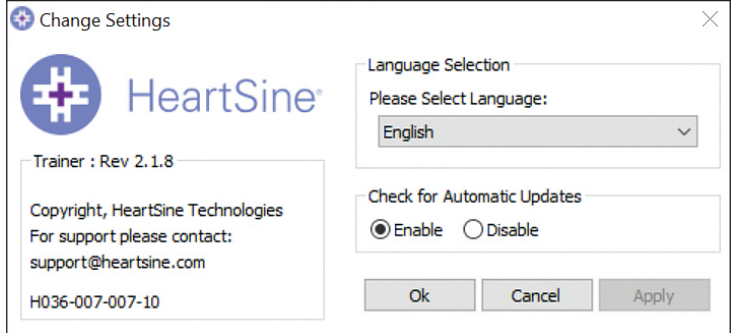
4. انقر فوق "Yes" ("نعم") لإغلاق التطبيق.

5. أعد تشغيل البرنامج إذا لزم الأمر.

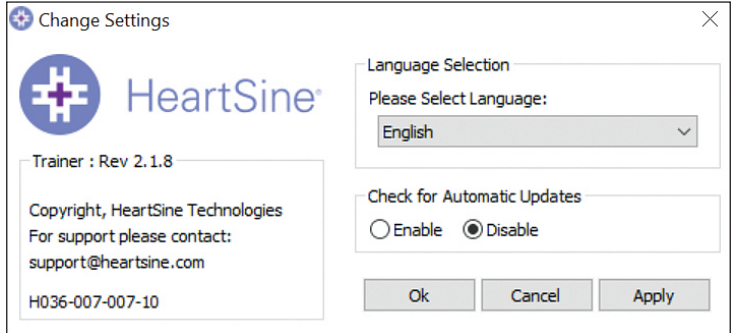
تعطيل التحديثات التلقائية

تُدرج المراجعة الحالية لبرنامج الجهاز في البرنامج الذي سبق لك تنزيله من موقع HeartSine الإلكتروني. في حالة التمكن، سنتلقى رسالة عند فتح تطبيق HeartSine Trainer Configuration Tool (أداة تهينة جهاز HeartSine Trainer) للإشارة إلى توفر إصدار أحدث من البرنامج، وستؤخه تلقائياً إلى موقع HeartSine حيث يُمكنك تنزيل أحدث إصدار. يُمكنك تعطيل رسائل الإشعارات.

1. انقر فوق "Settings" ("إعدادات") لفتح مربع حوار الإعدادات.



2. في مربع Check for Automatic Updates (التحقق من التحديثات التلقائية)، انقر فوق "Disable" ("تعطيل") ثم انقر فوق "OK" ("موافق").



HeartSine SAM 350P Trainer


stryker
EC Declaration of Conformity

Manufacturer: HeartSine Technologies Limited
207 Airport Road West
Belfast, BT3 9ED
Northern Ireland
United Kingdom

Device: HeartSine samaritan® PAD 350P Trainer

Model: TRN-350-1

Description: Trainer device for samaritan® PAD 350P

HeartSine Technologies declares that the HeartSine samaritan® PAD 350P Trainer (TRN-350-1), are designed and manufactured in conformity with

- EN 61000 Part 6-3: 2007+A1: 2011 Electromagnetic Compatibility (EMC) Generic standards – Emission standards for residential, commercial and light industrial environments.
- EN 61000 Part 3-2: 2014 Limits for harmonic current emissions
- EN 61000 Part 3-3: 2013 Limitations of voltage changes, voltage fluctuations and flicker in public low-voltage supply systems, for equipment with rate current $\leq 16A$ per phase and not subject to conditional connection.
- EN 61000 Part 6-1: 2007 Electromagnetic Compatibility (EMC) Generic Standard – Immunity for residential, commercial and light industrial environments.
- Directive 2014/53/EU: Radio Equipment Directive (RED)

HeartSine Technologies European Authorised Representative address is as follows; Stryker European Operations Limited, Anngrove, IDA Business & Technology Park, Carrigtwohill, Co Cork, T45HX08, Ireland.

HeartSine Technologies is exclusively responsible for this declaration of conformity.

Certification
Council Directive 93/42/EEC
EN ISO 13485 : 2016

TÜV Certificate Number
No. G1 067590 0006 Rev. 01
No. Q5 067590 0008 Rev. 00

Signature

Electronically signed by
Rebecca Funston
Creation: approve
Date: Apr 21, 2021 13:05 GMT+1

Date

21-Apr-2021

Rebecca Funston

Director, Global Regulatory & Clinical Affairs
HeartSine Technologies Ltd.

H001-011-021-AG

HeartSine SAM 360P Trainer



EC Declaration of Conformity

Manufacturer: HeartSine Technologies Limited
207 Airport Road West
Belfast, BT3 9ED
Northern Ireland
United Kingdom

Device: HeartSine samaritan® PAD 360P Trainer

Model: TRN-360-1

Description: Trainer device for samaritan® PAD 360P

HeartSine Technologies declares that the HeartSine samaritan® PAD 360P Trainer (TRN-360-1), are designed and manufactured in conformity with

- a) EN 61000 Part 6-3: 2007+A1:2011 Electromagnetic Compatibility (EMC) Generic standards – Emission standards for residential, commercial and light industrial environments.
- b) EN 61000 Part 3-2: 2014 Limits for harmonic current emissions
- c) EN 61000 Part 3-3: 2013 Limitations of voltage changes, voltage fluctuations and flicker in public low-voltage supply systems, for equipment with rate current $\leq 16A$ per phase and not subject to conditional connection.
- d) EN 61000 Part 6-1: 2007 Electromagnetic Compatibility (EMC) Generic Standard – Immunity for residential, commercial and light industrial environments.
- e) Directive 2014/53/EU: Radio Equipment Directive (RED)

HeartSine Technologies European Authorised Representative address is as follows; Stryker European Operations Limited, Anngrove, IDA Business & Technology Park, Carrigrohilly, Co Cork, T45H-X08, Ireland.

HeartSine Technologies is exclusively responsible for this declaration of conformity.

Certification	TÜV Certificate Number
Council Directive 93/42/EEC	No. G1 067580 0006 Rev. 01
EN ISO 13485 : 2016	No. Q5 067580 0006 Rev. 00

Signature  Date 21-Apr-2021

Rebecca Funston
Director, Global Regulatory & Clinical Affairs
HeartSine Technologies Ltd.



EC Declaration of Conformity

Manufacturer: HeartSine Technologies Limited
207 Airport Road West
Belfast, BT3 9ED
Northern Ireland
United Kingdom

Device: HeartSine samaritan® PAD 500P Trainer

Model: TRN-500-1

Description: Trainer device for samaritan® PAD 500P

HeartSine Technologies declares that the HeartSine samaritan® PAD 500P Trainer (TRN-500-1), are designed and manufactured in conformity with

- a) EN 61000 Part 6-3: 2007+A1:2011 Electromagnetic Compatibility (EMC) Generic standards – Emission standards for residential, commercial and light industrial environments.
- b) EN 61000 Part 3-2: 2014 Limits for harmonic current emissions
- c) EN 61000 Part 3-3: 2013 Limitations of voltage changes, voltage fluctuations and flicker in public low-voltage supply systems, for equipment with rate current <=16A per phase and not subject to conditional connection.
- d) EN 61000 Part 6-1: 2007 Electromagnetic Compatibility (EMC) Generic Standard – Immunity for residential, commercial and light industrial environments.
- e) Directive 2014/53/EU: Radio Equipment Directive (RED)

HeartSine Technologies European Authorised Representative address is as follows: Stryker European Operations Limited, Anngrove, IDA Business & Technology Park, Carrigrohilly, Co Cork, T45HX08, Ireland.

HeartSine Technologies is exclusively responsible for this declaration of conformity.

Certification	TÜV Certificate Number
Council Directive 93/42/EEC	No. G1 067580 0006 Rev. 01
EN ISO 13485 : 2016	No. Q5 067580 0006 Rev. 00

Signature  Date 21-Apr-2021

Electronically signed by
Rebecca Funston
Division 1 approve
Date: Apr 21, 2021 13:06 GMT+1

Rebecca Funston
Director, Global Regulatory & Clinical Affairs
HeartSine Technologies Ltd.

المُلحق ب - بيان الضمان المحدود

ما الأمور التي تُغطيها الشركة؟

توفر شركة Stryker للمستخدم النهائي الأصلي ضمانًا محدودًا بأن جميع منتجات HeartSine المشتراة من موزع أو موزع فرعي أو شخص أو كيان مُعتمد من Stryker ("الوكلاء المعتمدون") خالية إلى حد كبير من عيوب المواد والتصنيع. وينطبق هذا الضمان المحدود فقط على المستخدم النهائي الأصلي ولا يجوز التنازل عنه أو نقله. ويُشير المستخدم النهائي الأصلي إلى الشخص القادر على تقديم دليل شراء المنتج من Stryker أو وكيل معتمد. علمًا بأن الأشخاص الذين ليسوا مستخدمين أصليين يأخذون المنتجات "كما هي" بكل ما فيها من عيوب. لذا، من فضلك كن جاهزًا لتقديم دليل شراء يوضح أنك المستخدم النهائي الأصلي ومؤهّل لتقديم مطالبة صحيحة بموجب هذا الضمان. إذا لم تكن متأكدًا مما إذا كان الموزع، أو الموزع الفرعي، أو الشخص، أو الكيان الذي اشتريت منه أيًا من منتجات HeartSine samaritan مُعتمدًا من Stryker، فيُرجى التواصل مع دعم العملاء على الرقم 44 28 9093 9400 أو heartsinesupport@stryker.com.

ما مدة الضمان؟

تضمن HeartSine من تاريخ البيع للمستخدم النهائي الأصلي استخدام جهاز HeartSine samaritan PAD Trainer لمدة عامين (2). ويسري ضمان المنتجات التي لها تاريخ انتهاء صلاحية محدد حتى تاريخ انتهاء الصلاحية هذا.

الأمور التالية غير مشمولة بالضمان المحدود:

لا يغطي هذا الضمان المحدود العيوب أو الأضرار من أي نوع الناتجة عن، على سبيل المثال لا الحصر، الحوادث والأضرار أثناء النقل إلى موقع خدمتنا، والتعدلات والصيانة غير المصرح بها، وفتح المنتج بطريقة غير مصرح بها، وعدم اتباع التعليمات، والاستخدام غير السليم وغير اللائق، أو نقص الصيانة، أو إساءة الاستخدام، أو الإهمال، أو الحريق، أو الفيضان، أو الحرب، أو حوادث الفضاء والقرنر. ولكننا لا نضمن توافق منتجات HeartSine الخاصة بك مع أي أجهزة طبية أخرى.

يُعد هذا الضمان المحدود باطلًا في الحالات التالية:

شراء أي من منتجات HeartSine من أي شخص آخر غير الوكيل المعتمد؛ صيانة منتج HeartSine الخاص بك أو إصلاحه لدى أي شخص آخر غير Stryker؛ فتح منتج HeartSine الخاص بك بواسطة أفراد غير مصرح لهم أو في حال استخدام المنتج وفقًا لتعليمات الاستخدام و"نوعي الاستخدام" المقدمة مع منتجك؛ استخدام منتج HeartSine مع قطع الغيار أو الملحقات غير المتوافقة، بما في ذلك، على سبيل المثال لا الحصر، البطاريات. وتُعد قطع الغيار والملحقات غير متوافقة إذا لم تكن من منتجات HeartSine.

الأمور التي عليك فعلها:

بصفتك المستخدم النهائي الأصلي، يجب عليك إرسال بطاقة تسجيل الضمان المكتملة في غضون 30 يومًا من الشراء الأصلي إلى:

HeartSine Technologies, Ltd.
207 Airport Road West
Belfast
Northern Ireland
BT3 9ED
United Kingdom

أو يُمكنك التسجيل عبر الإنترنت باستخدام رابط تسجيل الضمان على موقعنا على الويب hearttsine.com. للحصول على خدمة الضمان لمنتج HeartSine الخاص بك، اتصل بوكيل Stryker المعتمد المحلي أو اتصل بدعم العملاء على الرقم 44 28 9093 9400 وسيحاول ممثلنا الفني حل مشكلتك عبر الهاتف. ووفقًا لتقديرنا الخاص، سنقوم بترتيب خدمة أو استبدال منتج HeartSine الخاص بك إذا لزم الأمر. يجب عدم إرجاع أي منتج دون أي تصريح منا بذلك.

بيان الضمان المحدود AR

الأمر التي نُقدمها لك:

إذا كان منتج HeartSine الخاص بك يحتوي على عيوب في المواد أو التصنيع وتم إرجاعه، بناءً على توجيه من ممثل الخدمة الفنية، خلال فترة الضمان، فإنه وفقاً لتقديرنا الخاص، سنعمل على إصلاح منتجك أو استبداله بمنتج جديد أو مجدد من التصميم نفسه أو ما شابه. يُمنح المنتج الذي تم إصلاحه أو تجديده ضماناً وفقاً لشروط وأحكام هذا الضمان المحدود إما (أ) 90 يوماً أو (ب) بقية فترة الضمان الأصلية، أيهما أطول، شريطة تطبيق الضمان وعدم انتهاء فترة الضمان.

إذا أظهر الفحص الذي أجريناه خلو منتج HeartSine من أي عيوب في المواد أو التصنيع، فسوف تُطبق رسوم الخدمة العادية.

الالتزامات وحدود المسؤولية:

يستبدل الضمان المحدود المذكور أعلاه ويحل محل، على وجه الخصوص، جميع الضمانات الصريحة أو الضمنية الأخرى، بما في ذلك، على سبيل المثال لا الحصر، الضمانات الضمنية ذات صلاحية العرض والملاءمة لغرض معين، وعدم الانتهاء. لا تسمح بعض الولايات بفرض قيود على مدة استمرار الضمان الضمني؛ لذلك قد لا ينطبق هذا القيد عليك.

لا يُسرح لأي شخص (بما في ذلك أي وكيل، أو تاجر، أو ممثل لشركة Stryker) بتقديم أي إقرار أو ضمان فيما يتعلق بالمنتجات السمعية، إلا ما يُشير إليه هذا الضمان المحدود.

تعويضك الحصري فيما يتعلق بجميع الخسائر أو الأضرار الناتجة عن أي سبب على النحو المحدد أعلاه. لن تكون Stryker مسؤولة بأي حال من الأحوال عن أي أضرار تبعية أو عرضية من أي نوع، بما في ذلك، على سبيل المثال لا الحصر، التعويضات التأديبية، والأضرار الجزائية، والخسائر التجارية من أي سبب، أو تعطل الأعمال لأي سبب، أو خسارة الأرباح، أو الإصابة الشخصية، أو الوفاة حتى في حال إخطارنا بإمكانية حدوث مثل هذه الأضرار، مهما حدث، سواء بسبب الإهمال أو غير ذلك. لا تسمح بعض الولايات باستثناء أو تقييد الأضرار العرضية أو التبعية، لذلك قد لا ينطبق عليك التقييد أو الاستثناء أعلاه.

heartsine.com



HeartSine Technologies, Ltd.
207 Airport Road West
Belfast
Northern Ireland
BT3 9ED
United Kingdom
Tel +44 28 9093 9400
Fax +44 28 9093 9401
heartsinesupport@stryker.com
heartsine.com

للحصول على مزيد من المعلومات، اتصل بنا عبر البريد الإلكتروني
heartsinesupport@stryker.com أو تفضل بزيارة موقعنا على heartsine.com

تملك Stryker أو إحدى كياناتها التابعة العلامات التجارية أو علامات الخدمة التالية أو تستخدمها أو تقدمت لها:
CPR Advisor, HeartSine, samaritan, Stryker, Trainer-Pak. تعود ملكية جميع العلامات
التجارية الأخرى إلى مالكيها أو لحائزيها المعينين.

لا يشكل عدم وجود منتج أو ميزة أو اسم خدمة أو شعار من هذه القائمة تنازلاً عن علامة Stryker التجارية أو
حقوق الملكية الفكرية الأخرى المتعلقة بهذا الاسم أو الشعار.

تاريخ الإصدار : 01/2023

صنع في المملكة المتحدة.

M0000009338-AA AR

© 2023 HeartSine Technologies. جميع الحقوق محفوظة.